

L'ECHOLOCATERRE n° 4 du 27 janvier

Il n'est pas trop tard pour faire tourner le vent !

Bonjour,

Et si on ne croyait pas les sondages ? Après tout, ils se sont beaucoup trompés ces dernières années. Et si on les faisait mentir ? Déjà, qui l'eût cru, pas loin de 500 000 personnes ont voté à la Primaire Populaire, et le choix (au jugement majoritaire) est en cours jusqu'à dimanche. Mais surtout, le plus important est de vaincre l'abstention, cette réalité massive... qui désespère tous ceux qui craignent de voir de dangereux démagogues arriver aux manettes, tous ceux qui s'efforcent d'enrayer la catastrophe.

Mais ce n'est pas une fatalité : déjà, il faut savoir qu'un tiers des potentiels électeurs ne sont pas inscrits là où ils résident, ou bien pas inscrits du tout. On a encore tout le mois de février pour le faire : alors, allons vérifier à la mairie, incitons tous nos proches (surtout les jeunes, souvent peu installés et donc mobiles) à y aller. Ne laissons pas les autres choisir à notre place !


Beaux jours à venir,

Michèle

www.lescolocaterre.org

AGENDA

<p>Vendredi 28</p> 	<p>14 h 30 au centre Victor Hugo, réunion d'information sur la MALADIE DE LYME organisée par Chemins Buissonniers, en partenariat avec le CHU Pontchaillou et animée par quatre étudiants de bac pro ASSP. Comment éviter de se faire piquer ? Comment éviter de tomber malade, savoir si on a été contaminé ? Quel traitement ? Gratuit et ouvert à tous, passe obligatoire.</p>	<p>Montauban</p>
	<p>18 h 15 au 3 rue de la Chanvrerie, atelier d'écriture : le plaisir d'entendre, de se laisser inspirer, de créer, de jouer avec les mots et d'échanger. Tarif 20 €. 06 85 89 47 17.</p>	<p>Bécherel</p>
	<p>20 h à la brasserie La Gaëlle, PREMIERS DE BORDEE, chants de marins : quatre musiciens qui vous embarquent sur les flots, avec tous ces trésors du patrimoine de la marine à voiles : la Chanson du Forban, le Grand Coureur, Quinze Marins, le 31 du Mois d'Août (et m... pour le roi d'Angleterre !), etc. Repas à 20 h : menu brandade de morue. Réserver par SMS au 06 07 34 98 15.</p>	<p>Gaël</p>
<p>Samedi 29 Dimanche 30</p> 	<p>Opération COMPTAGE DES OISEAUX des jardins. C'est de la science participative. Le principe : durant une heure, on garde son poste d'observation (chez soi ou dans un parc) et on compte les oiseaux avant d'envoyer ses résultats sur le site de la LPO. Pour en savoir plus : https://www.lpo.fr/qui-sommes-nous/espace-presse/communiqués/cp2022/29-30-janvier-2022-comptage-national-des-oiseaux-des-jardins</p>	<p>partout</p>
<p>Samedi 29</p>	<p>Toute la journée à la MCE, début du cycle EMPREINTE de formation à l'éco-construction ou à l'éco-rénovation, qui s'étale sur 8 mois à raison d'un samedi par mois (le dernier). On y aborde toutes les étapes de conception d'un d'habitat écologique, en faisant le lien entre la théorie et le projet de chaque participant. Thème de cette première journée : la gestion de projet (très important pour gagner du temps par la suite et éviter de lourdes erreurs). Plus d'infos et inscriptions.</p>	<p>Rennes centre</p>
	<p>10 h à midi au CPIE, sortie nature : OISEAUX DES JARDINS. Au cours d'une balade, apprenez à reconnaître quelques-unes de ces bêtes à plumes, vous pourrez ensuite participer au comptage national des oiseaux (voir ci-dessus). Gratuit. Inscriptions auprès du CPIE Forêt de Brocéliande au 02 97 22 74 62 ou la-soett@wanadoo.fr</p>	<p>Concoret</p>
	<p>RV à 13 h 30 sur le parking de l'école pour une randonnée pédestre de 9 km sur le circuit des châteaux à St Gonlay, avec l'association La Pitaudière. Covoiturage. Tarif 2 € pour les non-adhérents. Contact : 02 99 07 52 79.</p>	<p>Muel</p>
	<p>14 h à 16 h rue du Lavoir, la recyclerie SECONDE VIE vous accueille pour donner ce qui ne vous sert plus (en bon état) et/ou prendre ce qui vous plaît. Participation libre, adhésion à partir de 1 €. Se garer sur le parking de l'autre côté de la route. Contact : seconde-vie.irodouer@outlook.fr</p>	<p>Irodouër</p>
	<p>20 h à la brasserie La Gaëlle, concert blues rock folk avec MO'FAB & STICKY HOWLIN'CED, groupe électro acoustique (guitare, stomp, harmonica, chant) dans un style Texas blues roots (ça veut dire racines, retour aux sources quoi ! du moins si je comprends bien). Pour le repas (menu prévu : <i>chili con carne</i> ou végétarien), réserver par un simple SMS au 06 07 34 98 15.</p>	<p>Gaël</p>

	21 h au Celtic, film PLACES , une fiction sur le quotidien d'enfants placés dans une institution et de leurs éducateurs. Des moments durs, d'autres drôles, l'amour circule malgré la brutalité des relations. Ce film repasse dimanche à 17 h.	St Méen
Dimanche 30	14 h 30 à 18 h à l'Ecomusée de La Bintinais, atelier découverte BOIS A TOUCHER, SENTIR, ENTENDRE , autour de la maquette de la haie bocagère. Rien de mieux que l'expérience sensorielle pour marquer sa mémoire et comprendre l'importance de l'arbre dans nos campagnes. Par ailleurs, la nouvelle exposition qui va durer jusqu'à l'été est consacrée aux maquettes : ça vaut le coup d'arriver tôt pour s'ébaubir devant les reproductions en trois dimensions grand format de... nos organes, par exemple ! Contact : 02 99 51 38 15. https://www.ecomusee-rennes-metropole.fr/	Rennes sud
	17 h à 19 h chez Corinne, atelier RELAXATION SOUFFLE ET SON animé par Véronique THOMAS. Magique pour relâcher ses tensions, libérer le souffle, se connecter à ses sensations, harmoniser les énergies de son corps, offrir à ses oreilles des sons inattendus et bienfaisants. Participation libre. Apporter une tenue souple, tapis yoga, couverture. Adresse donnée à l'inscription au 06 09 03 66 96.	 Montauban
	17 h au Celtic, film PLACES , une fiction sur le quotidien d'enfants placés dans une institution et de leurs éducateurs. Des moments durs, d'autres drôles, l'amour circule malgré la brutalité des relations.	St Méen
	20 h 30 au Celtic, TWIST A BAMAKO , de Robert GUEDIGUIAN : en 1962, le Mali goûte sa toute fraîche indépendance. Une histoire d'amour va naître entre rêves politiques et traditions archaïques. Ce film repasse mardi soir.	St Méen
Mardi 1 ^{er} fév.	20 h 30 au Celtic, TWIST A BAMAKO (voir ci-dessus).	St Méen
Mercredi 2	15 h à 18 h à la médiathèque, dédicaces de l'illustratrice de BD Gwenola MORIZUR : BLEU PETROLE , sur la marée noire de l'Amoco Cadiz, et TARA, UN ETE ZERO DECHET , histoire pour ados. En savoir plus : mediatheque.talensac@orange.fr	Talensac
	15 h à 17 h à l'Avant-Scène, atelier FABRICATION D'INSTRUMENTS DE MUSIQUE avec du matériel de récupération, pour enfants à partir de 6 ans. Sur inscription au 02 99 09 00 17. 18 h au même endroit, concert BACK TO THE 90'S , par THE WACKIDS : un show dédié aux années rock 1990, à base d'instruments-jouets ! Tarif plein 10 €, réduit selon l'âge (à partir de 6 ans). Réserver : 02 99 09 00 17 ou billetterie@montfort-sur-meu.fr http://www.wackids.com/media	Montfort
Jeudi 3	15 h à la Mosaïque, espace intergénérationnel, atelier chanson convivial, sur inscription (5 € par trimestre). Il aura lieu un jeudi sur deux. Contact : 07 87 12 45 37 ou nathalie.carissan@romille.fr Adresse : 7 bis rue de la Chauvrais.	Romillé
Vendredi 4	19 h 45 à la station biologique, soirée OBSERVATION DU CIEL ETOILE : découverte des constellations à l'œil nu, et du ciel profond au télescope. Tarif plein 5 €, réduit 3 €. Sur réservation au 06 43 35 44 51 ou mediation-sbp@univ-rennes1.fr Bon, si ce temps gris continue, inutile de se déplacer...	Paimpont
Samedi 5	9 h à midi et 13 h 30 à 16 h 30 au bar l'Éprouvette, stage de dessin avec Cédric, le professeur de l'école CRAYON D'ART. Thème : les couleurs complémentaires . Tarif 60 €. Apporter son pique-nique. Contact : 06 19 79 48 38 ou cedreine.louise@wanadoo.fr	St André des Eaux
Dimanche 6	10 h à midi et 13 h 30 à 16 h 30 au bar l'Éprouvette, stage de dessin . Thème : le modèle vivant . Tarif 75 € (il faut rémunérer le modèle). Voir ci-dessus.	St André des Eaux

INFOS LOCALES

Wanted bénévoles pour informatique	A Iffendic, RESO et SEB 35 recherchent des personnes qui pourraient en aider d'autres à utiliser un ordinateur ou autre terminal numérique, ou bricoler le matériel avec l'appui des spécialistes présents. Avoir des disponibilités en semaine jusqu'au 23 février. 06 52 20 18 91 ou contact.reso@laposte.net http://reso-informatique.fr
Retour de la consigne ?	Ou en tout cas, de la réutilisation des bouteilles de verre. La filière bretonne est en train de se structurer, et on pourra bientôt connaître la liste des points de vente qui reprennent les bouteilles de bière, cidre, jus de pommes, etc. Cela apparaîtra sur le site https://www.distro.bzh/ En attendant, certains fabricants locaux récupèrent déjà leurs bouteilles, pensez à demander à votre commerçant !
Rennes-Mauron en train	Les élus locaux prennent au sérieux la revendication de refaire rouler des trains au-delà de La Brohinière, jusqu'à Mauron. Un comité de pilotage s'est constitué, composé de maires ou adjoints, et une convention passée avec Ploërmel Communauté pour une étude de faisabilité, financée à 30 % par la Région. Si ce combat vous motive, et si vous voulez aiguillonner nos édiles, vous pouvez rejoindre le collectif RMET. Contact : eric-josse@orange.fr

ACTUALITES

Stop au massacre des requins	Tout comme les loups sur terre, les requins sont des régulateurs de la faune sous-marine. Leur diminution dramatique ces dernières années représente un grand danger en déséquilibrant cet écosystème, déjà bien fragilisé par les pollutions de toutes sortes. En outre, par simple humanité, comment cautionner des pratiques cruelles consistant à attraper à la palangre des dizaines de requins, puis à leur couper les ailerons avant de les rejeter à la mer, où ils mourront dans de terribles souffrances ? Car seuls les ailerons intéressent certains négociants... L'interdiction de cette pêche et de ce commerce doit devenir effective en Europe ! Merci de signer cette ICE avant le 31 janvier : https://eci.ec.europa.eu/012/public/#/screen/home (attention, pour inscrire sa date de naissance dans le petit cadre, il faut d'abord choisir l'année, puis le mois et enfin le jour).
Sondage : vite sortir du nucléaire !	La majorité de la population est prête à voter pour un-e candidat-e engageant la France dans la sortie du nucléaire. Dans un sondage exclusif IFOP pour le Réseau "Sortir du nucléaire", 58 % des Français se déclarent prêt.es à voter pour une personne qui, une fois élue à la présidence de la République engagerait la France dans une politique énergétique incluant la sortie du nucléaire et le développement des énergies renouvelables. Un chiffre qui va à l'encontre des dernières prises de position de l'Élysée en matière de nucléaire. Alors que la campagne présidentielle bat son plein, le Réseau "Sortir du nucléaire" envoie ce jour un Manifeste aux candidat-es, les exhortant à s'engager pour un programme de sortie du nucléaire. En savoir plus : Sondage : la majorité de la population prête à voter pour un-e candidat-e engageant la France dans la sortie du nucléaire (sortirdunucleaire.org)
Maman, j'ai arrêté l'avion !	Une campagne sérieuse mais rigolote : signez l'appel des « atterristes » ! Kézaco ? Tous ceux qui ont décidé de ne plus prendre l'avion. Certes il y en a qui n'ont pas le choix (des membres de leur famille résident au-delà des mers par exemple), d'autres qui veulent connaître les conditions de vie des autres peuples pour leur venir en aide. Mais pour beaucoup c'est juste une pratique touristique socialement marquée, une sorte d'évidence. Car encore tout récemment, si on n'allait pas visiter les quatre coins du monde, on était ringard... Vu l'impact de l'avion sur le climat, la ringardise doit changer de camp ! Vous trouverez ci-dessous une infographie concernant les modes de déplacement des Français selon leur classe sociale. Elle date de 2019, mais c'est quand même intéressant. https://agir.greenvoice.fr/petitions/maman-j-ai-arrete-l-avion-appel-a-atterrir?bucket=rcmail
Juste pour rire	<i>J'ai fait un rêve : c'est l'été 2022 et un nouveau virus, intestinal cette fois, circule sur la planète. On porte tous des couches et on regrette l'année 2021...</i> (blague postée par un internaute sur Instagram et citée dans Ouest-France)



Vendredi 28 janvier
20h00
Premiers de Bordée
chants de marin
repas brandade de morue

Micro brasserie la Gaëlle
4 place du monument Gaël 35290
tél 06 07 34 98 15 contact@bierelegaelle.com

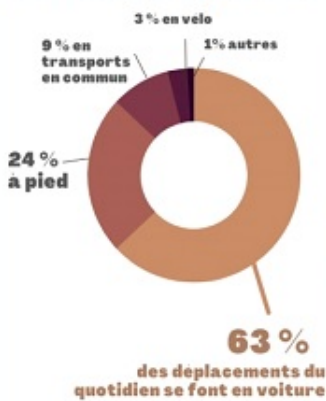


Mo'Fab & Sticky Howlin'ced
Blues Rock folk.

Micro brasserie la Gaëlle
restauration sur place
tél 06 07 34 98 15 contact@bierelegaelle.com

Comment se déplacent les Français ?

La voiture, toujours N°1



La voiture n'est pas lapanage des plus précaires ...

part des déplacements en voiture selon les revenus

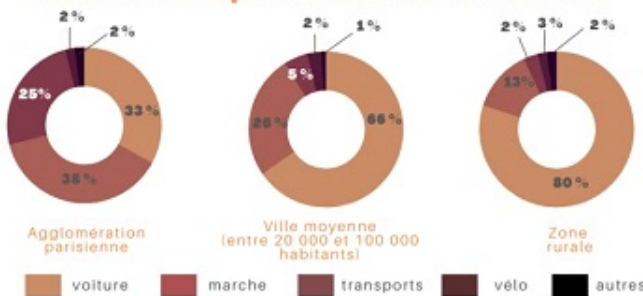
chez les 10% les plus pauvres



chez les 10% les plus riches



Modes de transports en fonction du lieu de vie



Tous les dix ans, l'Insee publie une enquête sur la mobilité des Français. La dernière en date montre qu'entre 2008 et 2019, les déplacements en voiture sont restés majoritaires, notamment en zone rurale. Mais c'est aussi le moyen de transport privilégié des ménages les plus aisés. A contrario, le vélo se diffuse indépendamment des revenus, loin du cliché des cyclistes bobos.

Le vélo pas si bobo

part des déplacements en vélo selon les revenus

chez les 10% les plus pauvres



chez les 10% les plus riches



Les jeunes boudent la voiture



- 5%

par rapport à 2008

La baisse de l'utilisation de la voiture est la plus marquée chez les 25-34 ans

L'avion décolle ...



43%

des kilomètres parcourus pour les trajets longue distance (+de 80 km) se font en avion

contre 8% pour le train



...au profit des plus aisés

chez les 10% les plus pauvres

3 voyages par an
3 300 km par an

chez les 10% les plus riches

13 voyages par an
19 300 km par an

REALISATION : CONCEPCION ALVAREZ
SOURCE : INSEE, ANALYSE MATHIEU CHASSIGNET

novethic.fr